

«Дарын» республикалық ғылыми-практикалық орталығы

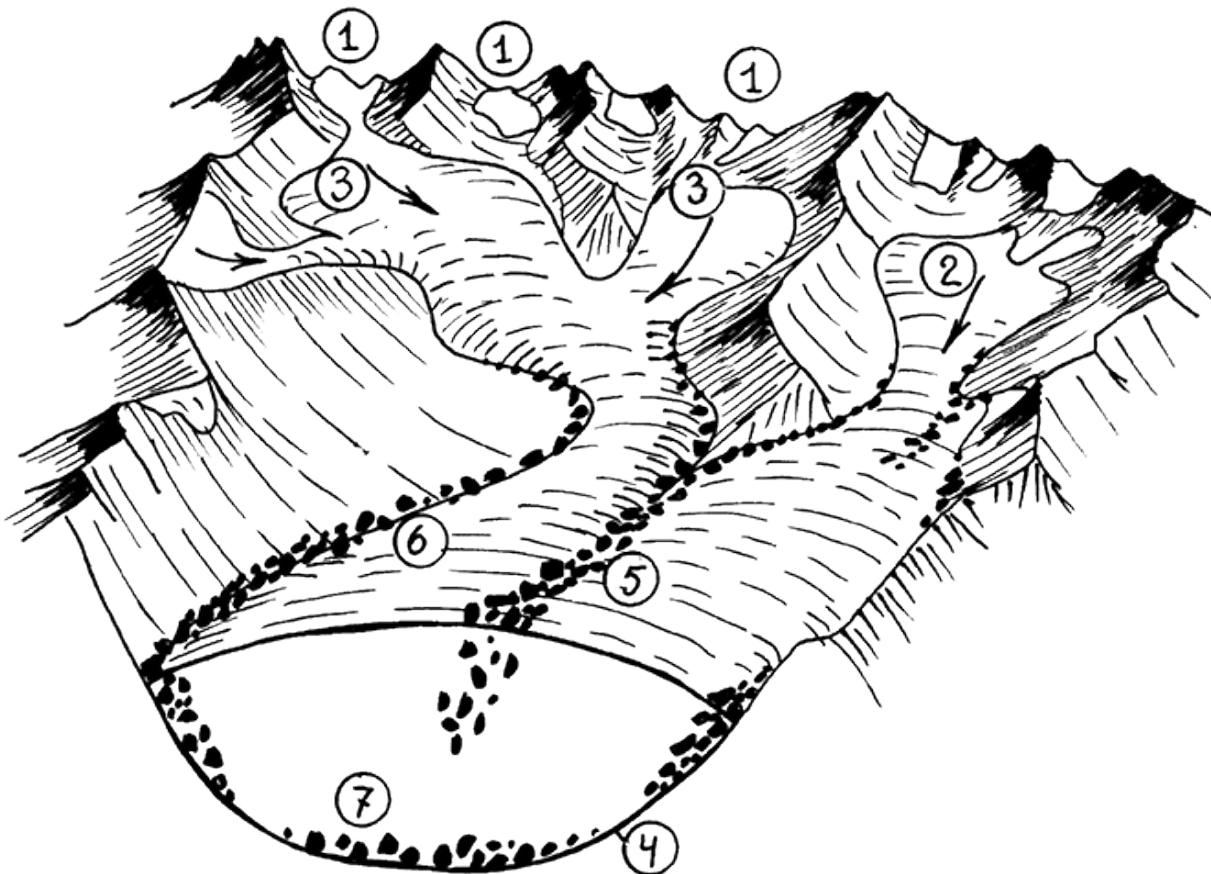
2023-2024 оқу жылының жалпы білім беретін пәндері бойынша
9-11 (12) сынып оқушыларына арналған республикалық олимпиаданың
ГЕОГРАФИЯДАН 9-сыныпқа арналған аудандық кезеңінің
тапсырмалары

Тапсырмаларды орындау уақыты- 2 сағат.

*Көмекші құралдар мен географиялық анықтамаларды, атластарды
қолдануға болмайды*

А бөлімі. Мұздықтар

1. Мұздықтар мен Жердегі мұзбен байланысты процестерді қандай ғылым зерттейді? [1]
2. Мұздық ішіндегі мұз қозғалысының жылдамдығына қандай факторлар әсер етеді? 3 факторды атаңыз [1.5]
3. Мұздықтар маңайдағы рельефтің қалыптасуына қалай әсер етеді? [1]
4. Тау мұздығының қоректенуі мен құрылымының сызбасындағы сандарды атаулармен сәйкестендіріп, кестеде көрсетіңіз: [3.5]



Атаулар	Сандар
Трог	
Карлар	
Цирктер	
Мұздықтардың қоректену аймақтары	
Түпкі/түптік (донная) морена	
Орталық (срединная морена)	
Бүйірлік (боковая морена)	

5. Сіздерге мұздықтар туралы мәлімдемелер берілді. Өрбір мәлімдеме үшін «Шындық/Өтірік» нұсқасын таңдаңыз: [3]

	Мәлімдеме	Нұсқа
1	Мұздықтар тек төмен қарай жылжи алады	
2	Мұздық жарықтары тек мұздың қысылуы нәтижесінде пайда болады	
3	Фирн – қатты, толық емес метаморфизмге ұшыраған қар, мұздықтағы қар мен глетчерлік мұз арасындағы кезең	
4	Абляция - бұл мұздықтың жоғарғы жағындағы қардың жиналу процесі	
5	Мұздық ағыны - мұздықтың аңғардан төмен жылжу процесі	
6	Қарлы дауылдар мұздықтар массасының ұлғаюына ықпал етеді	

(Жалпы 10 балл)

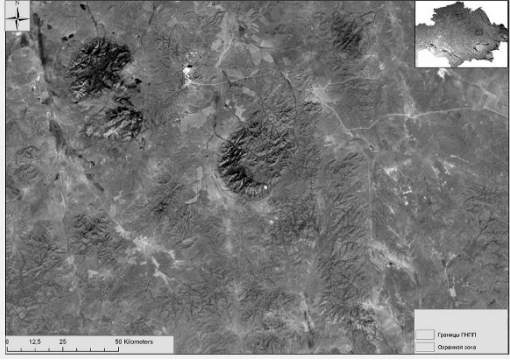
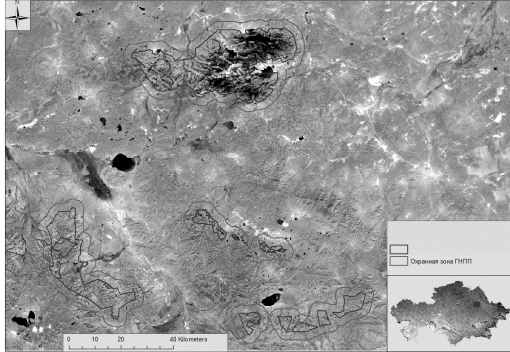
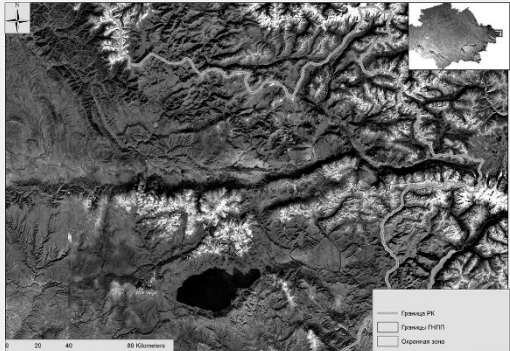
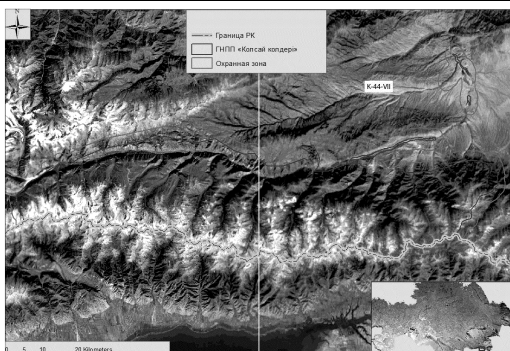
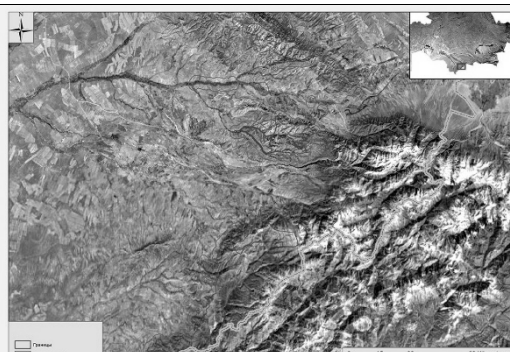
В бөлімі. Ұлттық саябақтар

1. «Ұлттық саябақ» ұғымына анықтама беріңіз [1]
2. Ұлттық саябақтар мен қорықтардың 2 айырмашылығын жазыңыз. [2]

	Ұлттық саябақтар	Қорықтар
1 айырмашылық		
2 айырмашылық		

3. Дүние жүзіндегі ең алғаш ресми түрде құрылған ұлттық саябақ? [1]
4. Көрсетілген суреттер мен сипаттамаларға сүйене отырып, Қазақстанның ұлттық саябақтарының атауларын анықтаңыз. [6]

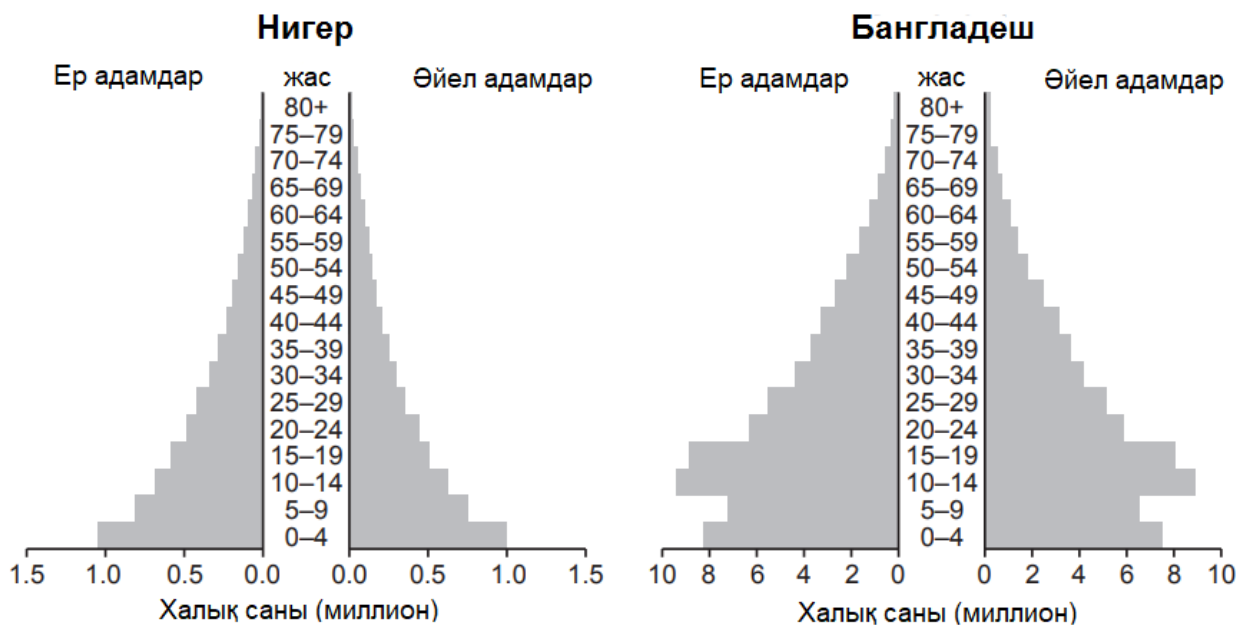
Сурет	Сипаттама	Атауы
	<p>Саябақтың негізі 1996 жылы қаланған және оның аумағы 199 621 гектарды құрайды. Оның батыстағы Шамалған өзенінен шығысындағы Түрген өзеніне дейінгі жерінің ұзындығы 120 км, ені 30-35 км.</p>	

	<p>1998 жылы құрылған, аумағы 112 120 гектарды құрайтын саябақ Орталық Қазақстан үшін бірегей ландшафты алуан түрлілігімен ерекшеленеді. Мұнда көптеген археологиялық ескерткіштер, әр дәуірдегі қоныстар, сондай-ақ 17 ғасырдағы буддалық ғибадатхана болған Қызылкент сарайының қалдықтары табылған.</p>	
	<p>Саябақ 1985 жылы құрылып, Қазақстандағы алғашқы ұлттық саябақ болды. Саябақтың аумағы 68 мың гектардан асады. Мұнда тұщы суы бар үлкен көлдер – Жасыбай, Сабындыкөл, Біржанкөл, Торайғыр және көптеген шағын су айдындары бар.</p>	
	<p>Қазақстандағы ең үлкен ұлттық саябақ. Оның ауданы 643 477 гектарды құрайды. Саябақтың негізі 2001 жылдың шілдесінде қаланған, ал 2014 жылы саябақ ЮНЕСКО-ның ерекше қорғалатын мұра нысандарының тізіміне енді.</p>	
	<p>Саябақ 2007 жылы құрылған және оның ауданы 161 045 гектарды құрайды. Ол Тянь-Шань тауларында, Қырғызстанмен шекаралас жерде орналасқан және 3 көл жүйесінен тұрады.</p>	
	<p>Батыс Тянь-Шань тауларында 2006 жылы ашылған саябақ 149 037 гектар аумақты алып жатыр. Мұнда сіз Қырық қыз жартастары сияқты туристік орындарды, сондай-ақ Мақпал мен Сусынген көлдерін қоса алғанда, бірегей табиғи көрікті жерлерді тамашалай аласыз.</p>	

(Жалпы 10 балл)

С бөлімі. Демография

С1, С2 және С3 суреттері 2010 жылы үш түрлі елдің демографиялық пирамидаларын көрсетеді: Нигер, Бангладеш және Х елі. Демографиялық пирамидаларды зерттеп, сұрақтарға жауап беріңіз.



С1 суреті

С2 суреті



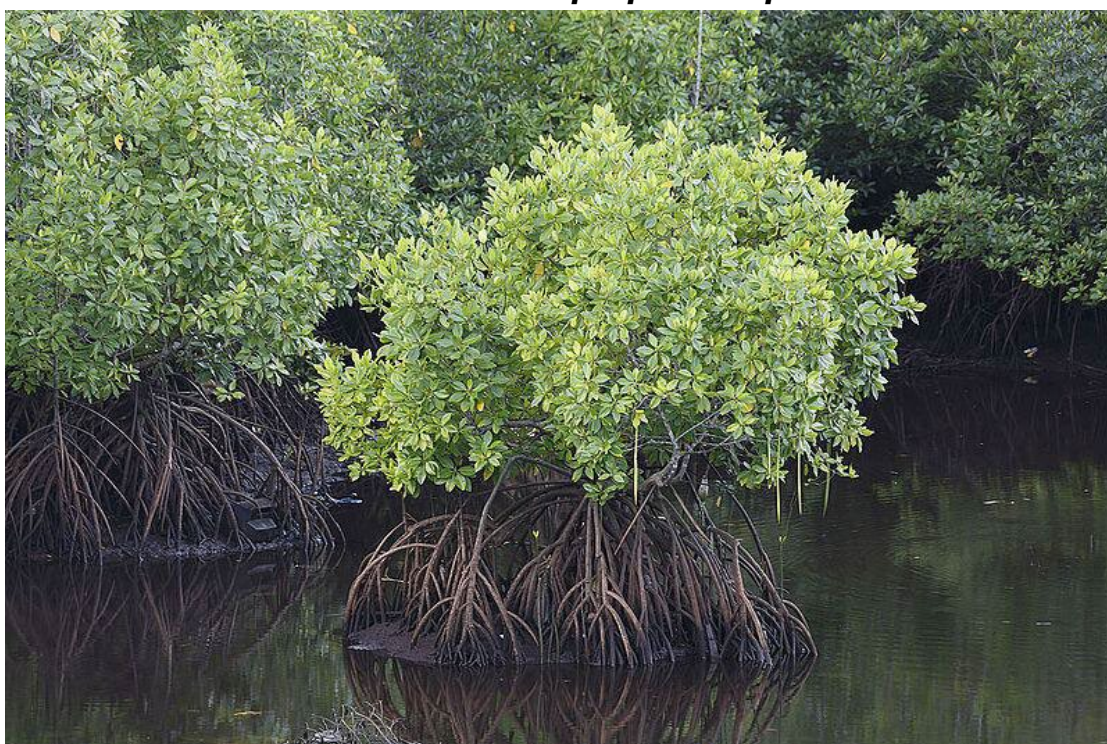
С3 суреті

- 1.1. Нигердегі 0-4 жас аралығындағы әйел адамдардың санын есептеңіз [0.5]
- 1.2. Бангладештегі 20-24 жас аралығындағы әйел адамдардың санын есептеңіз [0.5]
2. Үш елдің қайсысында 0 мен 30 жас аралығындағы халық саны ең көп? [1]
3. Бангладеште бала тууды реттейтін үлкен бағдарлама бар.

- 3.1. С2 суретіндегі қандай деректер бұның әсері бар екенін көрсетеді? [1]
- 3.2. Бұл эффект қашан өз ықпалын көрсете бастады? [1]
4. Х елінің пирамидасы (С3 суреті) өте біркелкі емес пішінге ие, бұл әр жас тобының көрсеткіштерінің айтарлықтай өзгеретінін көрсетеді. Бұл айырмашылықтың 3 себебін көрсетіңіз. [3]
5. Тәуелділік коэффициенті (к) - еңбекке қабілетті жастағы емес адамдар санының (балалар мен қарттар) еңбекке қабілетті жастағы адамдар санына қатынасы. Ол еңбекке жарамсыз халықтың қоғамға түсетін жалпы ауыртпалығын өлшейді.
- 5.1. Х елінің тәуелділік коэффициентін есептеңіз (С3 суреті) [1]
- 5.2. Тәуелділік коэффициенті елдің экономикалық бағалауында маңызды болып саналатын екі негізгі себепті көрсетіңіз. [2]

(Жалпы 10 балл)

D бөлімі. Мангр ормандары



D1 суреті. Мангрлар

1. Мангр ормандары дегеніміз не және олар әдетте планетаның қай жерінде таралған? [2]
2. Неліктен мангр ормандары «жасыл қабырғалар» деп аталады және олар жағалау сызығын эрозиядан қорғауда қандай рөл атқарады? [1].
3. Жағалау аймақтарындағы мангр ағаштарының әртүрлі түрлері климат пен қоршаған ортаға қалай бейімделген? [1]
4. Неліктен мангр ормандары көміртек балансы үшін маңызды болып саналады және олардың жойылуы климатқа қалай әсер ететінін түсіндіріңіз. [2]
5. Мангр ормандары жергілікті шаруашылықтармен қалай әрекеттеседі? Жауабыңыздың дәйектеп көрсетіңіз. [2]
6. Мангр ормандарына қандай жаһандық қауіптер бар? Екеуін атаңыз. [2]

(Жалпы 10 балл)

Е бөлімі. Шекаралық астаналар

Сізге берілген сипаттамаларға сүйене отырып, шекаралық астаналарды анықтауыңыз керек. Астана қай елдің астанасы екенін көрсетіңіз және осы астанамен шектесіп жатқан ең жақын көрші мемлекетті атаңыз.

Астана	Орналасқан мемлекет	Шектесетін мемлекет	Сипаттама
			Қала Меконг өзенінің солтүстік-шығыс жағалауында орналасқан. Елорда француз сәулет өнерінің атмосферасын будда храмдарымен үйлестіреді. Қаланың атауы санскрит тілінен аударғанда «сандап қаласы» немесе «ай қаласы» дегенді білдіреді.
			Қала Конго өзенінің оң жағалауында, басқа елдің астанасына қарама-қарсы орналасқан. Бұл әлемдегі екі астана бір-біріне жақын орналасқан жалғыз орын (Ватикан мен Мальта орденін қоспағанда).
			Қала елдің батыс бөлігінде, Парагвай өзенінің жазық сол жағалауында, Пилкомай өзенінің құятын жерінде орналасқан. Оны 1537 жылы испан жаулап алушылары Перуға барар жолында бекініс ретінде құрды.
			Елорда өз атауын араб тілінен аударғанда «демалыс орны, тыныш/тыныштық» деген мағынаны білдіреді. Шари өзенінің жағасында орналасқан қала аймақтың көлік және сауда инфрақұрылымында маңызды рөл атқарады.
			Астана Дунай өзенінің бойында, Кіші Карпат тауларының етегінде, екі мемлекет шекарасына жақын орналасқан. Қала жүзімдіктермен қоршалған және көптеген серуендейтін ормандар мен велосипед жолдары бар.

(Жалпы 10 балл)

БАРЛЫҒЫ 50 балл

Сәттілік тілейміз!